

Objectif

Le présent document contient des informations essentielles sur le produit d'investissement. Il ne s'agit pas d'un document à caractère commercial. Ces informations vous sont fournies conformément à une obligation légale, afin de vous aider à comprendre en quoi consiste ce produit et quels risques, coûts, gains et pertes potentiels y sont associés, et de vous aider à le comparer à d'autres produits.

Produit

Nom du produit : **EURO VALEUR ISR M**

Nom de l'initiateur du PRIIP : **Myria Asset Management**

ISIN : **FR0007035761**

Site internet de l'initiateur du PRIIP : **www.myria-am.com**

Appelez le **01 40 69 64 75** pour de plus amples informations

L'Autorité des Marchés Financiers (AMF) est chargée du contrôle de Myria Asset Management en ce qui concerne ce document d'informations clés.

Myria Asset Management est agréée en France sous le N° GP-14000039 et réglementée par l'AMF.

Date de production du document d'informations clés : **02/10/2023**

Avertissement

Vous êtes sur le point d'acheter un produit qui n'est pas simple et qui peut être difficile à comprendre.

En quoi consiste ce produit ?

Type : Organisme de Placement Collectif en Valeurs Mobilières (OPCVM)

Durée : L'OPCVM a été créé le 06/09/1999 et sa durée d'existence prévue est de 99 ans.

Objectifs

L'OPCVM a pour objectif de gestion de capter les potentialités financières des économies et des marchés d'actions des pays de la zone euro en investissant sur les titres dont l'évaluation boursière est attractive au regard de la valeur des actifs des sociétés émettrices et en appliquant un filtre ISR (Investissement Socialement Responsable).

Le portefeuille de l'OPCVM sera exposé au minimum à 60% en actions de la zone Euro. Le FCP est éligible au PEA et sera ainsi investi à tout moment au moins à 75% dans des actions des pays de l'Union Européenne répondant à cette réglementation.

La sélection des titres et des instruments se fera en appliquant le filtre ISR Best-in-Class. Ce filtre permet d'exclure les valeurs les moins bien notées en ESG (Environnement, Social et Gouvernance). La note ESG est fournie par le prestataire externe MSCI ESG Research. Les valeurs sont catégorisées par secteur : au sein de chaque secteur, les 20% des valeurs les moins vertueuses (c'est-à-dire les moins bien notées) sont écartées. Ainsi, les deux derniers déciles en score ESG de l'univers d'investissement seront à tout moment exclus. Peuvent être cités pour exemple de critères ESG analysés les émissions carbone, la biodiversité, la gestion et développement du capital humain ou encore l'indépendance du conseil d'administration.

Il est par ailleurs précisé que les pondérations entre les piliers E, S et G sont déterminées par MSCI ESG Research, en fonction des secteurs d'activité et que le processus systématique de sélectivité ISR se base sur la notation MSCI. La part des émetteurs analysés ESG dans le portefeuille est supérieur à 90% des titres en portefeuille (en pourcentage de l'actif net du fonds hors liquidités). Dans la limite de 10% maximum de l'actif, le gérant pourra néanmoins sélectionner des valeurs ou des titres (tels que des titres de créance ou des sociétés non couvertes par l'analyse ESG de MSCI) ne disposant pas d'un score ESG.

Les titres relèveront de grosses et moyennes capitalisations et seront libellés en devises de pays de l'Union Européenne et accessoirement en autres devises.

Le portefeuille de l'OPCVM pourra également être jusqu'à 25% en titres de créance et instruments du marché monétaire. Les émetteurs sélectionnés relèveront principalement de la zone euro. Les titres seront libellés en devises de pays de l'Union Européenne, et accessoirement en autres devises.

La société de gestion applique des dispositions relatives à la sélection des émetteurs notamment en limitant le pourcentage de détention pour un même émetteur en fonction de sa notation lors de l'acquisition. Ainsi, la détention de titres d'un émetteur non noté ou de notation inférieure à A lors de l'acquisition du titre (notation Standard & Poor's ou notation équivalente auprès d'une agence indépendante de notation) est limitée à 3% maximum de l'actif net.

Il est précisé que chaque émetteur sélectionné fait l'objet d'une analyse par la société de gestion, analyse qui peut diverger de celle de l'agence de notation. Un comité de sélection des signatures valide l'intégralité des émetteurs sélectionnés qu'ils soient notés ou non notés, et statue si besoin sur la notation effectivement retenue pour chaque émetteur.

Les instruments dérivés et intégrant des dérivés pourront être utilisés pour exposer l'OPCVM aux marchés des actions et des taux et/ou le couvrir des risques actions, taux et devises. Le risque global de l'OPCVM est calculé selon la méthode du calcul de l'engagement. Le niveau maximal d'exposition de l'OPCVM aux marchés pourra être porté jusqu'à 200% de son actif net.

La performance de l'OPCVM résulte de l'encaissement des dividendes versés par les émetteurs des titres détenus, ainsi que de l'évolution de la valeur desdits titres.

Indicateur de référence

L'indicateur de référence auquel le porteur pourra comparer a posteriori la performance de son investissement est l'indice Euro Stoxx® Large. L'indice Euro Stoxx® Large est un indice construit à partir de grandes capitalisations boursières de la zone Euro (dividendes réinvestis), établi et publié par la société Stoxx Limited.

Affectation des revenus

Capitalisation et/ou distribution

Fréquence de valorisation

La valeur liquidative est calculée chaque jour de bourse à Paris à l'exception des jours fériés légaux et de fermeture de Bourse.

L'investisseur peut demander la souscription ou le rachat de ses parts, soit en montant, soit en nombre de parts, auprès du centralisateur CACEIS Bank. L'heure limite de réception des ordres qui sont traités à cours inconnu sur la base de la prochaine valeur liquidative est fixée à 14:30 le jour ouvré précédant le jour de calcul de la valeur liquidative. Pour les souscriptions ou les rachats qui passent par l'intermédiaire d'un autre établissement, un délai supplémentaire pour acheminer ces ordres est nécessaire pour le traitement des instructions.

Investisseurs de détails visés

Personnes ayant une connaissance suffisante des marchés financiers et souhaitant réaliser un investissement dans le cadre d'une détention recommandée d'une durée minimale de 5 ans, étant rappelé que l'OPCVM présente un risque de perte en capital. Le montant qu'il est raisonnable d'investir dépend de la situation patrimoniale et des objectifs de l'investisseur au regard de l'horizon d'investissement recommandé et de l'acceptation des risques liés à cet investissement.

Dépositaire : Caceis Bank

Les documents d'information (prospectus, rapport annuel, rapport semestriel, reporting mensuel) sont disponibles en langue française à l'adresse suivante :

MYRIA ASSET MANAGEMENT

32 avenue d'Iéna - 75783 PARIS Cedex 16 - FRANCE

www.myria-am.com

Quels sont les risques et qu'est-ce que cela pourrait me rapporter ?



L'indicateur de risque part de l'hypothèse que vous conservez le produit pendant 5 ans. Le risque réel peut être très différent si vous optez pour une sortie avant échéance, et vous pourriez obtenir moins en retour. L'indicateur synthétique de risque permet d'apprécier le niveau de risque de ce produit par rapport à d'autres. Il indique la probabilité que ce produit enregistre des pertes en cas de mouvements sur les marchés ou d'une impossibilité de notre part de vous payer. Nous avons classé ce produit dans la classe de risque 4 sur 7, qui est une classe de risque moyenne. Autrement dit, les pertes potentielles liées aux futurs résultats du produit se situent à un niveau moyen et, si la situation venait à se détériorer sur les marchés, il est possible que notre capacité à vous payer en soit affectée.

Risques matériellement pertinents et non pris en compte dans l'indicateur :

- **Risque de crédit** : l'émetteur d'un titre de créance n'est plus en mesure de payer les coupons ou de rembourser le capital.
- **Risque de liquidité** : Les marchés sur lesquels le fonds intervient peuvent être occasionnellement affectés par un manque de liquidité temporaire, sa valeur liquidative peut donc baisser plus rapidement et plus fortement en raison des conditions de prix auxquelles il peut être amené à liquider, initier ou modifier des positions.
- **Risque de contrepartie** : Il est lié à la conclusion de contrats sur instruments financiers à terme négociés sur les marchés de gré à gré. Il s'agit du risque de défaillance d'une contrepartie la conduisant à un défaut de paiement. Ainsi, le défaut de paiement d'une contrepartie pourra entraîner une baisse de la valeur liquidative.

Ce produit ne prévoyant pas de protection contre les aléas de marché, vous pourriez perdre tout ou partie de votre investissement.

Scénarios de performance

Les chiffres indiqués comprennent tous les coûts du produit lui-même, mais pas nécessairement tous les frais dus à votre conseiller ou distributeur. Ces chiffres ne tiennent pas compte de votre situation fiscale personnelle, qui peut également influencer sur les montants que vous recevrez. Ce que vous obtiendrez de ce produit dépend des performances futures du marché. L'évolution future du marché est aléatoire et ne peut être prédite avec précision.

Les scénarios défavorables, intermédiaires et favorables présentés représentent des exemples utilisant les meilleures et pires performances, ainsi que la performance moyenne du produit au cours des 10 dernières années. Les marchés pourraient évoluer très différemment à l'avenir.

Le scénario de tension montre ce que vous pourriez obtenir dans des situations de marché extrêmes.

Période de détention recommandée : 5 ans			
Exemple d'investissement : 10 000 EUR		Si vous sortez après : 1 an	Si vous sortez après : 5 ans
Scénarios			
Minimum	Il n'existe aucun rendement minimal garanti. Vous pourriez perdre tout ou partie de votre investissement.		
Tensions	Ce que vous pourriez obtenir après déduction des coûts Rendement annuel moyen	5114.73 EUR -48.85 %	2831.21 EUR -22.3 %
Défavorable*	Ce que vous pourriez obtenir après déduction des coûts Rendement annuel moyen	7727.87 EUR -22.72 %	8528.08 EUR -3.13 %
Intermédiaire**	Ce que vous pourriez obtenir après déduction des coûts Rendement annuel moyen	10015.26 EUR 0.15 %	12144.71 EUR 3.96 %
Favorable***	Ce que vous pourriez obtenir après déduction des coûts Rendement annuel moyen	13761.26 EUR 37.61 %	15266.36 EUR 8.83 %

*Le scénario défavorable s'est déroulé durant la période entre mars 2015 et mars 2020.

**Le scénario neutre s'est déroulé durant la période entre février 2017 et février 2022.

***Le scénario favorable s'est déroulé durant la période entre juin 2016 et juin 2021.

Que se passe-t-il si Myria Asset Management n'est pas en mesure d'effectuer les versements ?

Aucune garantie n'est mise en place contre la défaillance du Fonds et vous pourriez perdre votre capital si cela se produit. Les actifs du Fonds sont déposés chez le dépositaire, et sont séparés des actifs d'autres fonds de Myria Asset Management. L'actif du Fonds ne peut pas être utilisé pour payer les dettes d'autres fonds. Le Fonds ne serait pas responsable en cas de défaillance ou de manquement de Myria Asset Management et du dépositaire.

Que va me coûter cet investissement ?

Il se peut que la personne qui vous vend ce produit ou qui vous fournit des conseils à son sujet vous demande de payer des coûts supplémentaires. Si c'est le cas, cette personne vous informera au sujet de ces coûts et vous montrera l'incidence de ces coûts sur votre investissement.

Coûts au fil du temps

Les tableaux présentent les montants prélevés sur votre investissement afin de couvrir les différents types de coûts. Ces montants dépendent du montant que vous investissez, du temps pendant lequel vous détenez le produit. Les montants indiqués ici sont des illustrations basées sur un exemple de montant d'investissement et différentes périodes d'investissement possibles.

Nous avons supposé :

- qu'au cours de la première année vous récupéreriez le montant que vous avez investi (rendement annuel de 0 %). Que pour les autres périodes de détention, le produit évolue de la manière indiquée dans le scénario intermédiaire.
- 10 000 EUR sont investis.

Investissement initial de 10 000 EUR	Si vous sortez après 1 an	Si vous sortez après 5 ans
Coûts totaux	586.45 EUR	218.47 EUR
Incidence sur le rendement par an (*)	5.91 %	2.05 %

(*) Elle montre dans quelle mesure les coûts réduisent annuellement votre rendement au cours de la période de détention. Par exemple, elle montre que si vous sortez à la fin de la période de détention recommandée, il est prévu que votre rendement moyen par an soit de 6.01 % avant déduction des coûts et de 3.96 % après cette déduction.

Composition des coûts

Coûts ponctuels à l'entrée ou à la sortie		Si vous sortez après 1 an
Coûts d'entrée	Jusqu'à 5.0% du montant que vous payez au moment de l'entrée dans l'investissement. Ceci inclut les coûts de distribution de votre produit.	500.0 EUR
Coûts de sortie	Nous ne facturons pas de coût de sortie pour ce produit.	0 EUR
Coûts récurrents prélevés chaque année		
Frais de gestion et autres frais administratifs et d'exploitation	0.91 % de la valeur de votre investissement par an. Cette estimation se base sur les coûts réels au cours de l'année dernière.	86.45 EUR
Coûts de transaction	Nous ne facturons pas de coûts de transaction pour ce produit.	0 EUR
Coûts accessoires prélevés sous certaines conditions		
Commissions liées aux résultats	Aucune commission liée aux résultats n'existe pour ce produit.	0 EUR

Combien de temps dois-je le conserver et puis-je retirer de l'argent de façon anticipée ?

La durée de placement recommandée est de 5 ans au minimum en raison de la nature du sous-jacent de cet investissement.

La détention pour une durée inférieure à la période recommandée peut ne pas être dans l'intérêt l'investisseur.

Vous pouvez obtenir le remboursement de la totalité ou partie de votre investissement avant la durée de placement recommandée ou le détenir plus longtemps. Il n'y a pas de pénalités facturées aux désinvestissements anticipés.

Comment puis-je formuler une réclamation ?

Vous pouvez formuler une réclamation selon le cas suivant :

Si votre réclamation concerne la personne qui vous fournit des conseils sur le produit ou bien vous le propose, veuillez contacter cette personne directement.

Si votre réclamation concerne plus spécifiquement le produit lui-même, vous pouvez adresser un courrier à l'adresse suivante :

Myria Asset Management: 32 avenue d'Iéna - 75783 PARIS Cedex 16 - FRANCE.

Autres informations pertinentes

Des informations plus détaillées sur ce fonds, telles que le prospectus, le Règlement ainsi que le dernier rapport annuel et semestriel, peuvent être obtenues gratuitement, auprès de la société de gestion ou en ligne à l'adresse www.myria-am.com.

Les informations relatives aux performances passées sont disponibles sur le lien suivant : www.myria-am.com jusqu'à 10 ans en fonction de la date de création de la part.

Le fonds est classé Article 8 au sens de la Réglementation SFDR. Les informations relatives à la finance durable sont disponibles sur le lien suivant : <https://www.myria-am.com/notre-gamme-de-fonds>

**OPCVM relevant de la
Directive 2009/65/CE**

FONDS COMMUN DE PLACEMENT EURO VALEUR ISR M

Date de publication : 02 octobre 2023

Myria Asset
Management

MYRIA ASSET MANAGEMENT

**Siège social : 32 avenue d'Iéna 75116 PARIS
Société par Actions Simplifiée à Conseil de Surveillance au capital de 1 500 000 € - RCS Paris 804 047 421
Société de gestion de portefeuille agréée par l'Autorité des Marchés Financiers sous le numéro GP - 14000039**

I - CARACTERISTIQUES GENERALES

Forme de l'OPCVM

- **Dénomination**
« EURO VALEUR ISR M »
- **Forme juridique et état membre dans lequel le FCP a été constitué**
Fonds Commun de Placement (FCP) de droit français.
- **Date de création et durée d'existence prévue**
Ce FCP a été agréé par l'Autorité des Marchés Financiers le 23 juillet 1999. Il a été créé le 6 septembre 1999 pour une durée de 99 ans.
- **Synthèse de l'offre de gestion**

Code ISIN	Distribution des revenus	Devise de libellé	Montant initial de la part	Souscripteurs concernés	Montant minimum pour la première souscription	Montant minimum pour les souscriptions ultérieures
FR0007035761	Capitalisation et/ou distribution	Euro	1 000 euros	Tous souscripteurs. Le FCP est destiné plus particulièrement aux investisseurs institutionnels et aux OPC.	1 000 euros	Pas de minimum

- **Indication du lieu où l'on peut se procurer le règlement du FCP, le dernier rapport annuel et le dernier état périodique**
Les derniers documents annuels ainsi que la composition de l'actif sont adressés dans un délai de huit jours ouvrés sur simple demande écrite du porteur auprès de :

Myria Asset Management
32, avenue d'Iéna - 75783 PARIS Cedex 16 - FRANCE
www.myria-am.com

II - ACTEURS

Société de gestion : **Myria Asset Management**

Société de gestion agréée par l'Autorité des Marchés Financiers le 14 octobre 2014
Société par Actions Simplifiée à Conseil de surveillance
Siège social : 32, avenue d'Iéna - 75116 PARIS - FRANCE

Dépositaire : **Caceis Bank**

Société anonyme
Établissement de crédit agréé par le C.E.C.E.I
Siège social : 89-91 rue Gabrielle Péri 92120 Montrouge - FRANCE
Adresse postale : 12 place des États-Unis - CS 40083 - 92549 Montrouge CEDEX - FRANCE

Les fonctions du dépositaire recouvrent les missions, telles que définies par la réglementation applicable, de la garde des actifs, de contrôle de la régularité des décisions de la société de gestion et de suivi des flux de liquidité de l'OPCVM. Le dépositaire est également chargé, par délégation de la société de gestion, de la tenue du passif du Fonds, qui recouvre la centralisation des ordres de souscription et de rachat des parts du Fonds.

Le dépositaire est indépendant de la société de gestion.

Déléataires : La description des fonctions de garde déléguées, la liste des déléataires et sous déléataires de CACEIS Bank et l'information relative aux conflits d'intérêts susceptibles de résulter de ces délégations sont disponibles sur le site de CACEIS : www.caceis.com. Des informations actualisées sont mises à disposition des investisseurs sur demande.

Conservateur : **Caceis Bank**

Société anonyme
Établissement de crédit agréé par le C.E.C.E.I
Siège social : 89-91 rue Gabrielle Péri 92120 Montrouge - FRANCE
Adresse postale : 12 place des États-Unis - CS 40083 - 92549 Montrouge CEDEX - FRANCE

Établissement en charge de la centralisation des ordres de souscription et rachat sur délégation de la société de gestion : **Caceis Bank**

Société anonyme

Établissement de crédit agréé par le C.E.C.E.I

Siège social : 89-91 rue Gabrielle Péri 92120 Montrouge - FRANCE

Adresse postale : 12 place des États-Unis - CS 40083 - 92549 Montrouge CEDEX - FRANCE

Établissement en charge de la tenue des registres de parts : **Caceis Bank**

Société anonyme

Établissement de crédit agréé par le C.E.C.E.I

Siège social : 89-91 rue Gabrielle Péri 92120 Montrouge - FRANCE

Adresse postale : 12 place des États-Unis - CS 40083 - 92549 Montrouge CEDEX - FRANCE

Commissaire aux comptes : **Cabinet RSM**

Représenté par Monsieur Mohamed Bennani

Siège social : 26 rue Cambacérès – 75008 Paris - FRANCE

Commercialisateur : **Union Financière de France Banque**

Société anonyme

Banque agréée par la Banque de France, le 5 octobre 1987

Siège social : 32, avenue d'Éna - 75116 PARIS - FRANCE

Adresse postale : 32, avenue d'Éna - 75783 PARIS Cedex 16 - FRANCE

Délégués

Gestionnaire financier par délégation : **Ofi Invest Asset Management**

Société de gestion de portefeuille – S.A. à Conseil d'Administration au capital de 71 957 490 euros

RCS Paris 384 940 342 – APE 6630 Z – Agrément AMF n° GP 92-12 – FR 51384940342

Siège social : 22, rue Vernier - 75017 Paris - FRANCE

Gestionnaire comptable : **CACEIS Fund Administration**

Société anonyme

Siège social : 89-91 rue Gabrielle Péri 92120 Montrouge - FRANCE

Adresse postale : 12 place des États-Unis - CS 40083 - 92549 Montrouge CEDEX - FRANCE

Conseillers : Néant

III - MODALITE DE FONCTIONNEMENT ET DE GESTION

Caractéristiques des parts

➤ **Code ISIN : FR0007035761**

Chaque porteur de parts dispose d'un droit de copropriété sur les actifs du FCP proportionnel au nombre de parts possédées.

La tenue du passif est assurée par Caceis Bank. Les parts sont admises en Euroclear France.

Aucun droit de vote n'est attaché à la détention de parts du FCP, les décisions concernant le fonctionnement du FCP étant prises par la société de gestion.

La forme des parts est soit nominative, soit au porteur selon l'option retenue par le détenteur lors de la souscription. Les droits des titulaires sont représentés par une inscription en compte à leur nom dans le registre nominatif ou pour la détention au porteur, chez l'intermédiaire de leur choix.

Les parts sont fractionnables en dix millièmes. Elles peuvent être regroupées ou divisées sur décision du Conseil de surveillance de la société de gestion.

➤ **Date de clôture**

La date de clôture de l'exercice est fixée au dernier jour de bourse à Paris du mois de septembre.

➤ **Régime fiscal**

Le régime décrit ci-dessous ne reprend que les principaux points de la fiscalité française applicable aux OPC. En cas de doute, le porteur est invité à étudier sa situation fiscale avec un conseiller.

- Un OPC, en raison de sa neutralité fiscale, n'est pas soumis à l'impôt sur les sociétés. La fiscalité est appréhendée au niveau du porteur de parts. La situation fiscale des porteurs de parts dépend de nombreux facteurs et varie en fonction de sa qualité de résident ou non et de son statut de personne physique ou morale.

- Les revenus distribués sont soumis à l'impôt sur le revenu pour les personnes physiques, sauf cas particulier de prélèvement libératoire, ou à l'impôt sur les sociétés pour les personnes morales.
- Les plus-values de cessions de valeurs mobilières réalisées par une personne physique ne sont taxées que si le montant annuel des cessions par les membres du foyer fiscal excède un seuil fixé chaque année par la loi de finances. Les plus-values latentes, dégagées par les personnes morales soumises à l'impôt sur les sociétés, sont à intégrer dans le résultat imposable selon les modalités fiscales applicables à leur catégorie.
- Les dividendes perçus par un porteur non-résident sont soumis à une retenue à la source sous réserve de l'existence d'une convention fiscale internationale.

Toutefois, le régime fiscal peut être différent lorsque l'OPC est souscrit dans le cadre d'un contrat donnant droit à des avantages particuliers (contrat d'assurance, PEA...) et le porteur est alors invité à se référer aux spécificités fiscales de ce contrat.

- **Spécificité fiscale** : L'OPCVM est éligible au P.E.A

Dispositions particulières

- **Code ISIN** : FR0007035761

- **Classification**

Le FCP est classé dans la catégorie suivante : « Actions de pays de la zone euro »

- **Objectif de gestion**

Le FCP a pour objectif de capter les potentialités financières des économies et des marchés d'actions des pays de la zone euro en investissant sur les titres dont l'évaluation boursière est attractive au regard de la valeur des actifs des sociétés émettrices et en appliquant un filtre ISR (Investissement Socialement Responsable).

- **Indicateur de référence**

L'indicateur de référence auquel le porteur pourra comparer a posteriori la performance de son investissement est l'indice Euro Stoxx® Large.

L'indice Euro Stoxx® Large est un indice construit à partir de grandes capitalisations boursières de la zone Euro (dividendes réinvestis), établi et publié par la société Stoxx Limited. Cet indice est administré par Euronext et est disponible sur le site : www.euronext.com

A la date de mise à jour du présent prospectus, l'administrateur de l'indice de référence n'est pas encore inscrit sur le registre d'administrateurs et d'indices de référence tenu par l'ESMA.

Le FCP est un OPCVM à gestion active dont la performance n'est pas liée à celle de l'indice de référence mais qui l'utilise comme élément d'appréciation a posteriori de sa gestion.

L'indicateur de référence est utilisé pour des objectifs de mesure de performance financière et ne vise pas à être cohérent avec les caractéristiques environnementales et/ou sociales et de gouvernance promues par le fonds.

- **Stratégie d'investissement**

Stratégie utilisée

Le portefeuille sera exposé au minimum à 60% en actions de la zone euro.

En outre, le FCP étant éligible au PEA, il sera investi à tout moment au moins à 75% dans des actions des pays de l'Union Européenne répondant à cette réglementation.

Le reste du portefeuille, soit au maximum 25% de l'actif, pourra être investi en toutes catégories de valeurs mobilières françaises ou étrangères, et notamment en titres de créances et instruments du marché monétaire.

Le portefeuille sera structuré en fonction du processus de gestion suivant :

- analyse macro-économique définissant les grandes thématiques boursières et les orientations sectorielles et géographiques ;
- en fonction de ses anticipations, des scénarios macro-économiques qu'il privilégie et de son appréciation des marchés, le gestionnaire sur-pondérera ou sous-pondérera chacun des secteurs économiques ou rubriques qui composent l'indice de référence ;
- pour chacune des poches ainsi définies, les valeurs seront sélectionnées en fonction de leur potentiel de valorisation, des perspectives de croissance de la société émettrice, de la qualité de son management et de sa communication financière ainsi que de la négociabilité du titre sur le marché.

Critères extra-financiers :

La sélection des titres et des instruments se fera en appliquant le filtre ISR Best-in-Class. Ce filtre permet d'exclure les valeurs les moins bien notées en ESG (Environnement, Social et Gouvernance). La note ESG est fournie par le prestataire externe MSCI ESG Research. Les valeurs sont catégorisées par secteur : au sein de chaque secteur, les 20% des valeurs les moins vertueuses (c'est-à-dire les moins bien notées) sont écartées. Ainsi, les deux derniers déciles en score ESG de l'univers d'investissement seront à tout moment exclus.

Parmi les critères ESG analysés par MSCI et retenus pour produire sa note, peuvent être cités pour exemple :

- émissions carbone, stress hydrique, biodiversité, émissions toxiques ou déchets pour le pilier Environnement ;
- gestion et développement du capital humain, santé et sécurité au travail, qualité produits, sécurité des données pour le pilier Social ;
- indépendance du conseil d'administration, frais d'audit, politique de rémunération, éthique des affaires pour le pilier Gouvernance.

Il est par ailleurs précisé que les pondérations entre les piliers E, S et G sont déterminées par MSCI ESG Research, en fonction des secteurs d'activité et que le processus systématique de sélectivité ISR se base sur la notation MSCI.

Toutefois, la société de gestion peut aussi s'aider d'un outil de notation extra financière développé par le gestionnaire financier, plus particulièrement dans le cadre de l'exercice de ses droits de vote aux assemblées générales et dans les dialogues avec les sociétés présentées en portefeuille.

La part des émetteurs analysés ESG dans le portefeuille est supérieur à 90% des titres en portefeuille (en pourcentage de l'actif net du fonds hors liquidités).

Dans la limite de 10% maximum de l'actif, le gérant pourra néanmoins sélectionner des valeurs ou des titres (tels que des titres de créance ou des sociétés non couvertes par l'analyse ESG de MSCI) ne disposant pas d'un score ESG.

Le Fonds fait la promotion de caractéristiques environnementales et/ou sociales et de gouvernance au sens de l'article 8 du Règlement (UE) 2019/2088 sur la publication d'informations en matière de durabilité dans le secteur des services financiers (« Règlement SFDR »), mais ne fait pas de cette promotion un objectif d'investissement durable. Le FCP ne prend actuellement aucun engagement minimum en matière d'alignement de son activité avec le « Règlement Taxonomie » (Règlement (UE) 2020/852 sur l'établissement d'un cadre visant à favoriser les investissements durables et modifiant le Règlement SFDR). En conséquence, le pourcentage minimum d'investissement aligné à la Taxonomie sur lequel s'engage le FCP est de 0%. Le principe consistant à "ne pas causer de préjudice important" s'applique uniquement aux investissements sous-jacents au produit financier qui prennent en compte les critères de l'Union européenne en matière d'activités économiques durables sur le plan environnemental.

Descriptif des catégories d'actif et de contrats financiers

➤ **Les actifs hors dérivés intégrés**

Actions et titres donnant accès au capital

Le portefeuille comprendra au minimum 75% d'actions cotées d'émetteurs de l'Union Européenne éligibles au PEA et dans la zone euro pour 60% au moins du portefeuille.

Au-delà de ce minimum, le portefeuille pourra également comprendre des certificats d'investissement, des droits ou bons de souscription, provenant des titres détenus ou achetés en vue de l'acquisition des actions issues de ces valeurs.

Les titres détenus pourront concerner tous les secteurs économiques, relever de grosses et moyennes capitalisations et être libellés en devises de pays de l'Union Européenne, et accessoirement en autres devises.

Titres de créance et instruments du marché monétaire

Le portefeuille pourra comprendre jusqu'à 25% de titres de créance et instruments du marché monétaire.

Le portefeuille pourra être investi en obligations à taux fixe, en obligations à taux variable, en obligations indexées sur l'inflation, en titres de créance négociables, en BMTN, en EMTN non structurés, en titres participatifs et en titres subordonnés. La durée de vie restant à courir de ces titres lors de l'acquisition pourra être inférieure ou supérieure à six mois.

Les émetteurs sélectionnés relèveront principalement de la zone euro. Ils appartiendront indifféremment au secteur public ou au secteur privé.

La société de gestion applique des dispositions relatives à la sélection des émetteurs notamment en limitant le pourcentage de détention pour un même émetteur en fonction de sa notation lors de l'acquisition. Ainsi, la détention de titres d'un émetteur non noté est limitée à 3% maximum de l'actif net.

Il est précisé que chaque émetteur sélectionné fait l'objet d'une analyse par la société de gestion, analyse qui peut diverger de celle de l'agence de notation. Un comité de sélection des signatures valide l'intégralité des émetteurs sélectionnés qu'ils soient notés ou non notés, et statue si besoin sur la notation effectivement retenue pour chaque émetteur.

Les titres détenus seront libellés en devises de pays de l'Union Européenne, et accessoirement en autres devises.

Actions et parts d'OPC

Le portefeuille pourra être investi jusqu'à 10% de l'actif en parts ou actions d'OPCVM ou fonds d'investissement à vocation générale de droit français ou OPCVM européens, à l'exclusion des fonds de fonds et des OPC nourriciers. Il pourra détenir des OPC gérés par la société de gestion.

Ces OPC appartiendront aux classes :

- « actions françaises », « actions de pays de la zone euro », « actions des pays de l'Union Européenne » et « actions internationales », déclarant une spécificité géographique ou sectorielle, dans le but de réaliser l'objectif de gestion ;
- « monétaire » et « monétaire court terme », dans le but de gérer les excédents de trésorerie.

➤ **Les Instruments dérivés**

Le FCP pourra recourir à des instruments dérivés futures et options sur actions, taux et indices boursiers, achat et vente de devises à terme, swaps de taux et de devises. Ces instruments dérivés seront négociés sur des marchés réglementés français ou étrangers, organisés et/ou de gré à gré.

Ces opérations seront réalisées dans le but :

- d'ajuster le portefeuille aux perspectives d'évolution de la courbe des taux ;
- d'exposer le portefeuille aux marchés des actions et des taux ;
- et/ou de couvrir le portefeuille des risques sur les actions, sur les taux et sur les devises.

Le risque global de l'OPCVM est calculé selon la méthode du calcul de l'engagement tel qu'exprimé à la section VI « Risque Global » ci-après.

Ces opérations sont traitées avec de grandes contreparties françaises ou internationales, telles que des établissements de crédit ou des banques et font l'objet d'échanges de garanties financières en espèces. Les garanties financières en espèces reçues par l'OPCVM pourront être réinvesties via des OPC, qui appartiendront notamment à la classe « monétaire court terme ».

➤ **Instruments intégrant des dérivés**

Le portefeuille pourra comprendre des obligations convertibles, obligations échangeables, obligations avec bons de souscription, des obligations remboursables en actions ainsi que des droits et warrants pouvant notamment provenir du détachement de titres en portefeuille. Ces instruments seront négociés sur des marchés réglementés, organisés ou de gré à gré.

L'utilisation de ces instruments aura pour but d'exposer le portefeuille aux marchés des actions ou des taux, ou de couvrir le portefeuille des risques sur les actions, les taux ou les devises.

➤ **Dépôts**

Le FCP ne fera pas de dépôts mais pourra détenir des liquidités à titre accessoire, dans la limite des besoins liés à la gestion des flux de trésorerie.

➤ **Emprunts d'espèces**

Le FCP pourra avoir recours à des emprunts d'espèces, dans la limite de 10% de l'actif net. Ces emprunts seront principalement effectués dans le but d'optimiser la gestion de trésorerie et de gérer les modalités de paiement différé des mouvements d'actif et de passif.

➤ **Acquisitions et cessions temporaires de titres**

- Nature des opérations
 - Prises et mises en pension par référence au Code monétaire et financier

Prêts et emprunts de titres par référence au Code monétaire et financier

- Nature des interventions
 - Gestion de la trésorerie de l'OPCVM
 - Optimisation des revenus de l'OPCVM
- Types d'actifs pouvant faire l'objet de telles opérations
 - Obligations
 - Actions
 - Titres de créance négociables
 - Instruments du marché monétaire
- Niveau d'utilisation maximale autorisé : 15% de l'actif net
- Effets de levier éventuels : Néant.
- Des informations complémentaires sur les conditions de rémunération des cessions et acquisitions temporaires de titres figurent à la rubrique « Frais et commissions ».
- Le choix des contreparties s'opère de façon rigoureuse parmi les intermédiaires réputés de la place sur la base de critères quantitatifs et qualitatifs. Les principaux critères de sélection portent sur leur solidité financière, leur expertise sur les types d'opérations envisagées, les clauses contractuelles générales et les clauses spécifiques portant sur les techniques d'atténuation du risque de contrepartie.

➤ **Garanties financières**

Dans le cadre de la réalisation des transactions sur instruments financiers dérivés de gré à gré et des opérations d'acquisition et cession temporaires de titres, le fonds peut recevoir des actifs financiers considérés comme des garanties et ayant pour but de réduire son exposition au risque de contrepartie.

Le risque de contrepartie dans les transactions sur instruments dérivés de gré à gré combiné à celui résultant des opérations d'acquisition et de cession temporaire de titres, ne peut excéder 10% des actifs nets du FCP lorsque la contrepartie est un établissement de crédit tel que défini par la réglementation en vigueur, ou 5% de ses actifs dans les autres cas.

Les garanties financières reçues sont essentiellement constituées en espèces.

Toute garantie financière donnée ou reçue respectera les principes suivants :

- Liquidité : toute garantie financière en titres doit être liquide et pouvoir se négocier rapidement sur un marché réglementé à prix transparent ;
- Évaluation : les garanties financières reçues font l'objet d'une évaluation quotidienne. Une politique de décote prudente sera appliquée sur les titres pouvant afficher une volatilité non négligeable ou en fonction de la qualité de crédit ;
- Qualité de crédit des émetteurs : les garanties financières sont de haute qualité de crédit ;
- Corrélation : les garanties sont émises par une entité indépendante de la contrepartie ;
- Diversification : L'ensemble des titres d'un même émetteur reçus en garantie de toutes les contreparties ne peut dépasser 20% de l'actif net ;
- Conservation : les garanties financières reçues sont détenues par le Dépositaire du FCP ou par un de ses agents ou tiers sous son contrôle ou de tout dépositaire faisant l'objet d'une surveillance prudentielle et qui n'a aucun lien avec le fournisseur des garanties financières ;
- Cessibilité : les garanties financières sont cessibles à tout moment ;
- Absence de réutilisation des garanties « titres »: les garanties financières autres que les espèces ne peuvent ni être vendues, ni réinvesties, ni remises en garantie ;
- Réutilisation des garanties reçues en espèces : elles sont, soit placées en dépôt auprès d'entités éligibles, soit investies en obligations d'État de haute qualité de crédit (notation respectant les critères des OPCVM/FIA « monétaire court terme »), soit investies en OPCVM/FIA « monétaire court terme ».

➤ **Profil de risque**

Le FCP sera investi dans des instruments financiers sélectionnés par la société de gestion. Ces instruments connaîtront les évolutions et les aléas des marchés financiers.

- **Risque actions**

Le porteur est exposé à la dégradation de la valorisation des actions ou des indices auxquels le portefeuille du FCP est exposé. Le portefeuille peut être exposé à 100% aux actions. Il existe ainsi, à hauteur de cette exposition, un risque de baisse de la valeur liquidative.

En raison de la fluctuation des marchés « actions », le FCP pourra réaliser une performance éloignée de la performance moyenne qui pourrait être constatée sur une période plus longue.

- **Risque de perte en capital**

Le FCP ne bénéficie d'aucune garantie ni protection. Il se peut donc que le capital initialement investi ne soit pas intégralement restitué ou que la performance diverge de l'indicateur de référence.

- **Risque de contrepartie**

La société de gestion pouvant utiliser des instruments financiers à terme, de gré à gré, mettre en œuvre des échanges de collatéral, et l'OPCVM pouvant avoir recours à des opérations d'acquisitions et cessions temporaires de titres, le porteur est exposé à la défaillance d'une contrepartie ou à son incapacité à faire face à ses obligations contractuelles. Cela pourrait entraîner une baisse de la valeur liquidative.

- **Risque de taux**

En cas de hausse des taux, la valeur des investissements en instruments obligataires ou titres de créance baissera, ainsi que la valeur liquidative. Ce risque est mesuré par la sensibilité qui traduit la répercussion qu'une variation de 1% des taux d'intérêt peut avoir sur la valeur liquidative de l'OPCVM. A titre d'exemple, pour un OPC ayant une sensibilité de 2, une hausse de 1% des taux d'intérêt entraînera une baisse de 2% de la valeur liquidative de l'OPC.

La sensibilité du portefeuille « taux » du FCP est comprise entre 0 et +8. L'exposition sur les marchés de taux est de 25% au maximum.

- **Risque de crédit**

La valeur liquidative du FCP baissera si celui-ci détient une obligation ou un titre de créance d'un émetteur dont la qualité de signature vient à se dégrader ou dont l'émetteur viendrait à ne plus pouvoir payer les coupons ou rembourser le capital.

Les opérations d'acquisitions et cessions temporaires de titres peuvent également entraîner un risque de crédit si la contrepartie de ces opérations fait défaut et que l'émetteur des garanties reçues déclare un défaut sur les titres de créances reçues à titre de garantie.

- **Risque de change**

Étant donné que le FCP peut investir dans des titres libellés dans des devises autres que l'euro, le porteur pourra être exposé à une baisse de la valeur liquidative en cas de variation des taux de change.

- **Risque de liquidité**

L'impossibilité pour un marché financier d'absorber les volumes de transactions peut avoir un impact significatif sur le prix des actifs.

- **Risques associés aux opérations de financement sur titres et à la gestion des garanties financières**

L'utilisation des opérations d'acquisitions et cessions temporaires de titres peut augmenter ou baisser la valeur liquidative de l'OPCVM. Les risques associés à ces opérations et à la gestion des garanties financières sont le risque de crédit, le risque de contrepartie et le risque de liquidité tels que définis ci-dessus.

- **Risque juridique**

Il représente le risque en lien avec la documentation juridique, l'application des contrats et les limites de ceux-ci.

- **Risque lié à la réutilisation des espèces reçues en garantie**

La valeur liquidative du FCP peut évoluer en fonction de la fluctuation de la valeur des titres acquis par investissement des espèces reçues en garantie.

- **Risques en matière de durabilité**

Les risques en matière de durabilité font référence à des événements ou conditions d'ordre environnemental, social, ou de gouvernance qui, s'ils se matérialisent, ont ou peuvent potentiellement avoir un impact négatif significatif sur les actifs, la situation financière, les bénéfices, ou la réputation d'une société. Ces risques peuvent notamment comprendre, mais sans s'y limiter, le changement climatique, la biodiversité, la gestion de la chaîne d'approvisionnement, la fiabilité des produits et la déontologie des entreprises.

De plus, des risques supplémentaires peuvent résulter des limites inhérentes aux approches en matière de critères ESG (environnementaux, sociaux et de gouvernance), dans la mesure où l'on observe un manque de standardisation des règles régissant les critères ESG et le reporting des indicateurs ESG par les entités souveraines ou privées. Il n'existe aucune garantie que les OPCVM/FIA qui intègrent des critères ESG au sein

de leur processus d'investissement tiennent compte de l'ensemble des indicateurs pertinents à cet égard, ni aucune garantie que de tels indicateurs soient tous comparables. En outre, les OPCVM/FIA peuvent faire appel, pour leurs données ESG, à des prestataires externes spécialisés dans ce type d'analyse. Ces données peuvent s'avérer incomplètes, inexactes ou non disponibles et différer des données obtenues auprès d'autres sources. Le recours à des sources de données et/ou à des prestataires différents peut, à terme, avoir un impact sur l'univers d'investissement ou sur le portefeuille et la performance de l'OPCVM/FIA.

➤ **Garantie ou protection**

Le FCP ne fait l'objet d'aucune garantie ou protection.

➤ **Souscripteurs concernés et profil de l'investisseur type**

Code ISIN	Souscripteurs concernés	Profil de l'investisseur type
FR0007035761	Tous souscripteurs, et plus particulièrement aux investisseurs institutionnels et aux OPC	Ce FCP s'adresse aux investisseurs qui recherchent dans le cadre de la réglementation PEA ou autrement, un investissement majoritairement en actions de pays de l'Union Européenne et qui acceptent les risques inhérents à ces marchés.

Durée minimum de placement recommandée : cinq ans

Le montant qu'il est raisonnable d'investir dans cet OPCVM dépend de la situation personnelle de chaque investisseur. Pour le déterminer, il doit tenir compte de son patrimoine personnel, de ses besoins actuels et de la durée de placement recommandée mais également de son souhait de prendre des risques ou au contraire de privilégier un investissement prudent. Il lui est également fortement recommandé de diversifier suffisamment ses investissements afin de ne pas les exposer uniquement aux risques de cet OPCVM.

Les parts/actions de l'OPCVM n'ont pas été, et ne seront pas, enregistrées en vertu du U.S. Securities Act de 1933, ou en vertu de quelque loi applicable dans un État américain.

De ce fait, lesdites parts/actions ne pourront être directement ou indirectement cédées, offertes/vendues sur l'ensemble du territoire des États-Unis d'Amérique ; elles ne pourront davantage l'être au profit de tout ressortissant des États-Unis d'Amérique (ci-après U.S. Person, tel que ce terme est défini par la réglementation américaine "Regulation S" dans le cadre de l'Act de 1933, telle qu'adoptée par l'autorité américaine de régulation des marchés (Securities and Exchange Commission)), sauf si un enregistrement des parts était effectué ou si une exemption était applicable. Une telle opération ne pourra en tout état de cause intervenir qu'avec le consentement préalable et exprès de la société de gestion de l'OPCVM.

En outre, le FCP n'est pas et ne sera pas enregistré en vertu de l'U.S. Investment Company Act de 1940 ; en conséquence, toute revente ou cession de parts aux États Unis d'Amérique ou à une U.S. Person peut constituer une violation de la loi américaine et requiert le consentement écrit et préalable de la société de gestion de l'OPCVM.

➤ **Modalités de détermination et d'affectation des sommes distribuables**

Les sommes distribuables sont constituées par :

- le résultat net, qui correspond au montant des intérêts, arrérages, dividendes, primes et lots, jetons de présence ainsi que tous produits relatifs aux titres constituant le portefeuille du Fonds, majoré du produit des sommes momentanément disponibles et diminué des frais de gestion et de la charge des emprunts, augmenté du report à nouveau majoré ou diminué de solde du compte de régularisation des revenus ;
- les plus-values réalisées, nettes de frais, diminuées des moins-values réalisées, nettes de frais, constatées au cours de l'exercice, augmentées des plus-values nettes de même nature constatées au cours d'exercices antérieurs n'ayant pas fait l'objet d'une distribution ou d'une capitalisation et diminuées ou augmentées du solde du compte de régularisation des plus-values.

Le FCP a opté pour le mode d'affectation des sommes distribuables suivant : capitalisation et/ou distribution.

Le conseil de surveillance de la société de gestion statue chaque année sur l'affectation du résultat net ainsi que des plus-values réalisées et peut décider de leur capitalisation ou de leur distribution totale ou partielle, indépendamment l'un de l'autre.

Fréquence de distribution : annuelle.

Le cas échéant, le FCP pourra payer des acomptes sur dividende.

➤ **Caractéristiques des parts**

Code ISIN	Devise de libellé	Montant initial de la part	Fractionnement	Montant minimum pour la première souscription	Montant minimum pour les souscriptions ultérieures
FR0007035761	Euro	1 000 euros	Dix millièmes	1 000 euros	Pas de minimum

➤ Modalités de souscription et de rachat

Les ordres sont exécutés conformément au tableau ci-dessous :

J : jour d'établissement de la VL	J : jour d'établissement de la VL	J : jour d'établissement de la VL	J+1 ouvrés	J+2 ouvrés	J+2 ouvrés
Centralisation avant 14h30 des ordres de souscription *	Centralisation avant 14h30 des ordres de rachat *	Exécution de l'ordre au plus tard en J	Publication de la valeur liquidative	Règlement des souscriptions	Règlement des rachats

* Sauf éventuel délai spécifique convenu avec votre établissement financier. »

- Périodicité de calcul de la valeur liquidative : quotidienne.
- La valeur liquidative est calculée chaque jour de bourse ouvré à Paris (calendrier officiel Euronext), à l'exception des jours fériés légaux en France.
- Le calcul de la valeur liquidative s'effectue à J + 1 sur la base de clôture de J et est datée de ce même jour.
- Établissement désigné pour recevoir les souscriptions et les rachats et chargé du respect de l'heure limite de réception des ordres :

Caceis Bank

Siège social : 89-91 rue Gabrielle Péri 92120 Montrouge- FRANCE

Adresse postale : 12 place des États-Unis - CS 40083 - 92549 Montrouge CEDEX - FRANCE

- L'heure limite de réception des ordres, qui sont traités chaque jour de valorisation, à cours inconnu sur la base de la prochaine valeur liquidative datée de J et calculée à J+1 est fixée à 14h30.
- L'attention des porteurs est attirée sur le fait que les ordres transmis à des commercialisateurs autres que les établissements mentionnés ci-dessus doivent tenir compte du fait que l'heure limite de centralisation des ordres s'applique auxdits commercialisateurs vis-à-vis de Caceis Bank. En conséquence, ces commercialisateurs peuvent appliquer leur propre limite, antérieure à celle mentionnées ci-dessus, afin de tenir compte de leur délai de transmission des ordres à CACEIS Bank.
- Dans le cas de rachat et de souscription simultanés pour un même nombre de parts, la souscription correspondant s'effectue sur la même valeur liquidative que celle du rachat.
- Les souscriptions et les rachats peuvent être exprimés soit en montant soit en nombre de parts.
- La valeur liquidative est tenue disponible par Myria Asset Management. Elle est communiquée à toute personne qui en fait la demande. Elle sera également publiée sur le site Internet : www.myria-am.com
- Pour optimiser la gestion du FCP, la société de gestion souhaite suivre l'activité de ses souscripteurs. En souscrivant à ce FCP, les porteurs personnes morales acceptent expressément que leur teneur de compte mentionne un code d'identification sur leurs ordres de souscriptions, rachats ou transferts.
- Les opérations de souscription-rachat résultant d'un ordre transmis au-delà de l'heure limite mentionnée sur le prospectus (late trading) sont proscrites. Les ordres de souscription-rachat reçus par le centralisateur après l'heure limite seront considérés comme ayant été reçus le jour de calcul et de publication de la valeur liquidative suivant.

➤ Frais et commissions

• Commissions de souscription et de rachat

Les commissions de souscription et de rachat viennent augmenter le prix de souscription payé par l'investisseur ou diminuer le prix de remboursement. Les commissions acquises à l'OPCVM servent à compenser les frais supportés par l'OPCVM pour investir ou désinvestir les avoirs confiés. Les commissions non acquises à l'OPCVM reviennent à la société de gestion ou au commercialisateur.

Frais à la charge de l'investisseur, prélevé lors des souscriptions et des rachats	Assiette	Taux/ barème
Commissions de souscription non acquises à l'OPCVM	VL x nombre de parts	5 % maximum (1)
Commissions de souscription acquises à l'OPCVM	VL x nombre de parts	Néant

Commissions de rachat non acquises à l'OPCVM	VL x nombre de parts	Néant
Commissions de rachat acquises à l'OPCVM	VL x nombre de parts	Néant

(1) Ne s'applique pas aux souscriptions et rachats effectués par les nourriciers du FCP Euro Valeur ISR M.

• Frais de fonctionnement et de gestion

Ces frais recouvrent tous les frais facturés directement à l'OPCVM, à l'exception des frais de transaction. Les frais de transaction incluent les frais d'intermédiation (*courtage, impôts de bourse etc.*) et la commission de mouvement, le cas échéant, qui peut être perçue notamment par le dépositaire.

Aux frais de fonctionnement et de gestion, peuvent s'ajouter :

- des commissions de surperformance rémunérant la société de gestion dès lors que l'OPCVM a dépassé ses objectifs qui sont donc facturées à l'OPCVM ;
- des commissions de mouvement facturées à l'OPCVM ;
- les coûts/frais opérationnels directs et indirects découlant des techniques de gestion efficace de portefeuille.

Pour plus de précision sur les frais effectivement facturés à l'OPCVM, se reporter au document d'information clé pour l'investisseur.

Frais facturés à l'OPCVM	Assiette	Taux barème
Frais de gestion financière et Frais de fonctionnement et autres services*	Actif net	0,91 % maximum
Frais indirects maximum (commissions et frais de gestion)	Actif net	Non significatif ⁽¹⁾
Prestataires percevant des commissions de mouvement 100% Dépositaire (pour le traitement des ordres)	Prélèvement sur chaque transaction	De 23,92 euros TTC à 35,88 euros TTC
Commissions de surperformance	Actif net	Néant

(1) L'OPCVM pouvant être investi jusqu'à 10% en parts ou actions d'OPC, des frais indirects pourront être prélevés.

Ces frais sont inclus dans le pourcentage de frais courants prélevés sur un exercice, présenté dans le document d'information clé pour l'investisseur.

*Conformément à la Position-recommandation AMF DOC-2011-05, sont inclus dans les « frais de fonctionnement et autres services », les frais suivants :

- Les frais d'enregistrement et de référencement des fonds
- Les frais d'information clients et distributeurs
- Les frais des données
- Les frais de dépositaire, juridiques, audit, fiscalité, etc.
- Les frais liés au respect d'obligations réglementaires et aux reporting régulateurs

Les opérations d'acquisitions ou de cessions temporaires de titres seront réalisées dans les conditions de marché (taux correspondant à la durée d'acquisition ou de cession des titres) et les revenus éventuels seront tous intégralement acquis à l'OPCVM.

Les frais prélevés sur les revenus des opérations de prêts et emprunts de titres sont de :

- 15% maximum pour la société de gestion.
- 30% maximum pour le Groupe CACEIS.

• Procédure de choix des intermédiaires

Conformément au Règlement Général de l'AMF, la société de gestion a mis en place une « Politique de Meilleure Sélection / Meilleure exécution » des intermédiaires et contreparties, tenue à disposition des investisseurs sur le site internet de la société de gestion www.myria-am.com.

L'objectif de cette politique est de sélectionner, selon différents critères prédéfinis, les négociateurs et les intermédiaires dont la politique d'exécution permettra d'assurer le meilleur résultat possible lors de l'exécution des ordres.

Pour toute information complémentaire, les porteurs de parts peuvent se reporter au rapport annuel du Fonds.

IV - INFORMATIONS D'ORDRE COMMERCIAL

Les informations et les documents concernant le FCP sont disponibles à l'adresse suivante :

Myria Asset Management
32, avenue d'Iéna - 75783 PARIS Cedex 16 - France
www.myria-am.com

Plus particulièrement, les informations relatives aux critères ESG pris en compte par la Société de Gestion sont disponibles sur son site internet à l'adresse suivante : www.myria-am.com ou dans le rapport annuel du l'OPCVM.

Établissement désigné pour recevoir les souscriptions et les rachats et chargé du respect de l'heure limite de réception des ordres :

CACEIS Bank

Siège social : 89-91 rue Gabrielle Péri 92120 Montrouge- France
Adresse postale : 12 place des États-Unis - CS 40083 - 92549 Montrouge CEDEX - FRANCE

Informations en matière de durabilité dans le secteur des services financiers :

SFDR (Règlement UE n° 2019/2088)

Conformément aux dispositions de l'Article 8 du Règlement du Parlement Européen et du Conseil sur la publication d'informations en matière de durabilité dans le secteur des services financiers (SFDR), la Société de Gestion a déterminé que le Fonds poursuivait une approche d'investissement visant à promouvoir explicitement des caractéristiques d'ordre environnemental et/ou social, mais qu'il n'avait pas pour objectif l'investissement durable. La stratégie d'investissement du Fonds prend en considération les critères de l'UE pour les activités économiques durables sur le plan environnemental.

Nonobstant cette classification, dans le cadre de la gestion des investissements dans le Fonds, le gestionnaire tient compte de certains risques de durabilité pouvant apparaître ainsi que du potentiel impact financier de tels risques sur la performance de tout investissement.

Intégration des risques de durabilité

En tenant compte des risques de durabilité durant son processus de prise de décision d'investissement, le gestionnaire entend gérer ces risques de telle façon qu'ils n'aient pas d'impact significatif sur la performance du Fonds. Le gestionnaire considère certains risques de durabilité dans le cadre de son processus de décision d'investissement et cherche à atténuer ces risques en agissant conformément à la Politique d'investissement responsable qui lui est applicable, laquelle exclut les armes controversées et d'autres activités litigieuses. Il pourra investir partiellement dans des actifs ayant un objectif durable sans que le principe de précaution consistant à ne pas « causer de préjudice important » soit systématiquement garanti.

Impact potentiel sur la performance

Alors que les facteurs de durabilité sont considérés par la gestion financière, les risques de durabilité, eux, ne devraient actuellement pas avoir d'incidence significative sur la performance du Fonds compte tenu de leur intégration au sein du processus d'investissement, mais également en raison de la nature et de la diversification des investissements.

L'évaluation des risques de durabilité est complexe et nécessite des jugements subjectifs, qui peuvent se fonder sur des données susceptibles d'être difficiles à obtenir et/ou incomplètes, estimées, obsolètes, ou matériellement inexactes. Il n'existe aucune garantie que l'évaluation du gestionnaire détermine correctement l'impact des risques sur les investissements du Fonds, même lorsque ces risques ont été identifiés.

V - REGLES D'INVESTISSEMENT

L'OPCVM respectera les règles d'investissement et les ratios réglementaires définis par la Code Monétaire et Financier et par le Règlement Général de l'AMF.

VI - RISQUE GLOBAL

La méthode de calcul du risque global de l'OPCVM est celle du calcul de l'engagement telle que définie à l'article 411-73 et suivants du Règlement général de l'AMF. Le niveau maximal d'exposition de l'OPCVM aux marchés pourra être porté jusqu'à 200% de son actif net.

VII - REGLES D'ÉVALUATION ET DE COMPTABILISATION DES ACTIFS

Règles d'évaluation des actifs

Les valeurs qui ne sont pas dans la devise du portefeuille sont évaluées conformément au principe énoncé ci-dessous, puis converties dans la devise du portefeuille suivant les cours des devises publiés quotidiennement.

Les instruments financiers et valeurs négociés sur un marché réglementé sont évalués selon les règles suivantes :

➤ **Instruments financiers cotés**

• **Titres de capital**

Les actions et autres valeurs négociées sur un marché réglementé ou assimilé sont valorisées au cours de clôture des marchés du jour appelé J de calcul de la valeur liquidative, soit en fonction de zone d'appartenance du marché :

Zone Asie : cours d'ouverture (J)

Zone Europe : cours de clôture (J-1)

Zone Amérique : cours de clôture (J-1)

• **Titres de créances**

Les obligations et valeurs assimilées sont évaluées à une moyenne de cours de clôture de la veille du jour de l'évaluation communiqués par différents prestataires de services financiers. Les intérêts courus des obligations sont calculés jusqu'à la date de la valeur liquidative.

Les instruments financiers dont le cours n'a pas été constaté le jour de l'évaluation ou dont le cours a été corrigé sont évalués à leur valeur probable de négociation. Ces évaluations et leur justification sont communiquées au commissaire aux comptes à l'occasion de ses contrôles.

• **Instruments du marché monétaire**

- Les titres de créance négociables (TCN) dont la durée de vie à l'émission, à l'acquisition ou résiduelle est inférieure à trois mois sont évalués selon une méthode linéaire jusqu'à l'échéance au taux d'émission ou d'acquisition ou au dernier taux retenu pour leur évaluation au taux du marché.

- Les titres de créances négociables (TCN) dont la durée de vie résiduelle est supérieure à trois mois, sont évalués aux taux du marché à l'heure de publication des taux du marché interbancaire.

• **Valeurs mobilières non cotées**

Opérations à terme fermes et conditionnelles

Les instruments financiers à terme négociés sur les marchés réglementés ou assimilés sont valorisés pour le calcul de la valeur liquidative du jour (J) :

Zone Asie : au cours d'ouverture du jour (J)

Zone Europe : au cours de compensation de (J -1)

Zone Amérique : au cours de compensation de (J -1).

➤ **OPC**

Les parts ou actions d'OPC sont évaluées à la dernière valeur liquidative connue le jour effectif du calcul de la valeur liquidative.

➤ **Contrats financiers (autrement dénommés « instruments financiers à terme ») au sens de l'article L.211-1,III, du Code monétaire et financier**

• **Contrats financiers négociés sur un marché réglementé ou assimilé**

Les instruments financiers à terme, fermes ou conditionnels, négociés sur les marchés réglementés ou assimilés européens, sont évalués au cours de compensation, ou à défaut sur la base du cours de clôture.

• **Contrats financiers non négociés sur un marché réglementé ou assimilé (i.e. négociés de gré à gré);**

- Contrats financiers non négociés sur un marché réglementé ou assimilé et compensés : les contrats financiers non négociés sur un marché réglementé ou assimilé et faisant l'objet d'une compensation sont valorisés au cours de compensation.

- Contrats financiers non négociés sur un marché réglementé ou assimilé et non compensés : les contrats financiers non négociés sur un marché réglementé ou assimilé, et ne faisant pas l'objet d'une compensation, sont valorisés en mark-to-model ou en mark-to-market à l'aide des prix fournis par les contreparties.

➤ **Acquisitions et cessions temporaires de titres**

- Les titres reçus en pension sont inscrits à l'actif dans la rubrique « créances représentatives des titres reçus en pension » pour le montant prévu dans le contrat, majoré des intérêts courus à recevoir.
- Les titres donnés en pension sont inscrits en portefeuille acheteur pour leur valeur actuelle. La dette représentative des titres donnés en pension est inscrite en portefeuille vendeur à la valeur fixée au contrat majorée des intérêts courus à payer.
- Les titres prêtés sont valorisés à leur valeur actuelle et sont inscrits à l'actif dans la rubrique « créances représentatives de titres prêtés » à la valeur actuelle majorée des intérêts courus recevoir.
- Les titres empruntés sont inscrits à l'actif dans la rubrique « titres empruntés » pour le montant prévu dans le contrat, et au passif dans la rubrique « dettes représentatives de titres empruntés » pour le montant prévu dans le contrat majoré des intérêts courus à payer.
- Les contrats sont évalués à leur valeur de marché de la veille du jour de l'évaluation compte tenu des conditions des contrats d'origine.
- Toutefois, les contrats d'échange de taux d'intérêts (swaps) dont la durée de vie lors de leur mise en place est inférieure à trois mois sont évalués selon les principes de la méthode « simplificatrice » consistant dans l'évaluation du différentiel d'intérêts sur la période courue.

➤ **Dépôts**

Les dépôts sont évalués à leur valeur d'inventaire.

➤ **Devises**

Les devises au comptant sont valorisées avec les cours publiés quotidiennement sur les bases de données financières utilisées par la société de gestion.

Méthode de comptabilisation

➤ **Comptabilisation des frais de transaction**

Les frais de transaction sont comptabilisés suivant la méthode des frais exclus.

➤ **Comptabilisation des revenus des valeurs à revenus fixes**

Les coupons des produits à revenus fixes sont comptabilisés suivant la méthode des intérêts encaissés.

VIII- RÉMUNÉRATIONS

Les informations relatives à la politique de rémunération de Myria Asset Management, dont, entre autres, une description de la manière dont sont calculés les rémunérations et les avantages, des personnes responsables de leur attribution et, le cas échéant, de la composition du comité de rémunération, sont disponibles sur www.myria-am.com. Un exemplaire papier peut être obtenu gratuitement sur demande au siège social de la société de gestion.

TITRE I - ACTIF ET PARTS

Article 1 : Parts de copropriété

Les droits des copropriétaires sont exprimés en parts, chaque part correspondant à une même fraction de l'actif du fonds. Chaque porteur de parts dispose d'un droit de copropriété sur les actifs du Fonds proportionnel au nombre de parts possédées.

La durée du fonds est de 99 ans à compter de sa date de création sauf dans les cas de dissolution anticipée ou de la prorogation prévue au présent règlement.

Les caractéristiques des différentes catégories de parts et leurs conditions d'accès sont précisées dans le prospectus du FCP.

Les différentes catégories de parts pourront :

- bénéficier de régimes différents de distribution des sommes distribuables (distribution ou capitalisation),
- être libellées en devises différentes,
- supporter des frais de gestion différents,
- supporter des commissions de souscription et de rachats différentes,
- avoir une valeur nominale différente,
- être assorties d'une couverture systématique de risque, partielle ou totale, définie dans le prospectus. Cette couverture est assurée au moyen d'instruments financiers réduisant au minimum l'impact des opérations de couverture sur les autres catégories de parts de du Fonds,
- être réservées à un ou plusieurs réseaux de commercialisation.

Le fonds a la possibilité de regrouper ou de diviser ses parts.

Les parts pourront être fractionnées sur décision du Conseil de surveillance de la société de gestion, en dixièmes, ou centièmes, ou millièmes, ou dix-millièmes dénommées fractions de parts.

Les dispositions du règlement réglant l'émission et le rachat de parts sont applicables aux fractions de parts dont la valeur sera toujours proportionnelle à celle de la part qu'elles représentent. Toutes les autres dispositions du règlement relatives aux parts s'appliquent aux fractions de parts sans qu'il soit nécessaire de le spécifier, sauf lorsqu'il en est disposé autrement.

Enfin, le Conseil de surveillance de la société de gestion peut, sur ses seules décisions, procéder à la division des parts par la création de parts nouvelles qui sont attribuées aux porteurs en échange des parts anciennes.

Article 2 : Montant minimal de l'actif

Il ne peut être procédé au rachat des parts si l'actif du FCP devient inférieur à 300.000 euros ; lorsque l'actif demeure pendant trente jours inférieurs à ce montant, la société de gestion prend les dispositions nécessaires afin de procéder à la liquidation de l'OPCVM concerné, ou à l'une des opérations mentionnées à l'article 411-16 du règlement général de l'AMF (mutation de l'OPCVM).

Article 3 : Emission et rachat des parts

Les parts sont émises à tout moment à la demande des porteurs sur la base de leur valeur liquidative augmentée, le cas échéant, des commissions de souscription.

Les rachats et les souscriptions sont effectués dans les conditions et selon les modalités définies dans le prospectus.

Les parts de fonds commun de placement peuvent faire l'objet d'une admission à la cote selon la réglementation en vigueur.

Les souscriptions doivent être intégralement libérées le jour du calcul de la valeur liquidative. Elles peuvent être effectuées en numéraire et/ou par apport d'instruments financiers. La société de gestion a le droit de refuser les valeurs proposées et, à cet effet, dispose d'un délai de sept jours à partir de leur dépôt pour faire connaître sa décision. En cas

d'acceptation, les valeurs apportées sont évaluées selon les règles fixées à l'article 4 et la souscription est réalisée sur la base de la première valeur liquidative suivant l'acceptation des valeurs concernées.

Les rachats sont effectués exclusivement en numéraire, sauf en cas de liquidation du Fonds lorsque les porteurs de parts ont signifié leur accord pour être remboursés en titres. Ils sont réglés par le teneur de compte émetteur dans un délai maximum de cinq jours suivant celui de l'évaluation de la part.

Toutefois, si, en cas de circonstances exceptionnelles, le remboursement nécessite la réalisation préalable d'actifs compris dans le Fonds, ce délai peut être prolongé, sans pouvoir excéder 30 jours.

Sauf en cas de succession ou de donation-partage, la cession ou le transfert de parts entre porteurs, ou de porteurs à un tiers, est assimilé à un rachat suivi d'une souscription ; s'il s'agit d'un tiers, le montant de la cession ou du transfert doit, le cas échéant, être complété par le bénéficiaire pour atteindre au minimum celui de la souscription minimale exigée par le prospectus.

En application de l'article L. 214-8-7 du code monétaire et financier, le rachat par le FCP de ses parts, comme l'émission de parts nouvelles, peuvent être suspendus, à titre provisoire, par la société de gestion, quand des circonstances exceptionnelles l'exigent et si l'intérêt des porteurs le commande.

Lorsque l'actif net du FCP est inférieur au montant fixé par la réglementation, aucun rachat des parts ne peut être effectué.

Le FCP a la possibilité d'avoir des conditions de souscription minimale, selon les modalités prévues dans le prospectus.

L'OPCVM peut cesser d'émettre des parts en application du troisième alinéa de l'article L. 214-8-7 du code monétaire et financier, de manière provisoire ou définitive, partiellement ou totalement, dans les situations objectives entraînant la fermeture des souscriptions telles qu'un nombre maximum de parts émises, un montant maximum d'actif atteint ou l'expiration d'une période de souscription déterminée. Le déclenchement de cet outil fera l'objet d'une information par tout moyen des porteurs existants relative à son activation, ainsi qu'au seuil et à la situation objective ayant conduit à la décision de fermeture partielle ou totale. Dans le cas d'une fermeture partielle, cette information par tout moyen précisera explicitement les modalités selon lesquelles les porteurs existants peuvent continuer de souscrire pendant la durée de cette fermeture partielle. Les porteurs de parts sont également informés par tout moyen de la décision de l'OPCVM ou de la société de gestion soit de mettre fin à la fermeture totale ou partielle des souscriptions (lors du passage sous le seuil de déclenchement), soit de ne pas y mettre fin (en cas de changement de seuil ou de modification de la situation objective ayant conduit à la mise en œuvre de cet outil). Une modification de la situation objective invoquée ou du seuil de déclenchement de l'outil doit toujours être effectuée dans l'intérêt des porteurs de parts. L'information par tous moyens précise les raisons exactes de ces modifications.

Article 4 : Calcul de la valeur liquidative

Le calcul de la valeur liquidative des parts est effectué en tenant compte des règles d'évaluation figurant dans le prospectus.

Les apports en nature ne peuvent comporter que les titres, valeurs ou contrats admis à composer l'actif des OPCVM ; ils sont évalués conformément aux règles d'évaluation applicables au calcul de la valeur liquidative.

TITRE II - FONCTIONNEMENT DU FONDS

Article 5 : La société de gestion

La gestion du fonds est assurée par la société de gestion conformément à l'orientation définie pour le Fonds.

La société de gestion agit en toutes circonstances dans l'intérêt exclusif des porteurs de parts et peut seule exercer les droits de vote attachés aux titres compris dans le fonds

Article 5 bis : Règles de fonctionnement

Les instruments et dépôts éligibles à l'actif de l'OPCVM ainsi que les règles d'investissement sont décrits dans le prospectus.

Article 5 ter : Admission à la négociation sur un marché réglementé et/ou un système multilatéral de négociation

Les parts peuvent faire l'objet d'une admission à la négociation sur un marché réglementé et/ou un système multilatéral de négociation selon la réglementation en vigueur. Dans le cas où le FCP dont les parts sont admises aux négociations sur un marché réglementé a un objectif de gestion fondé sur un indice, le fonds devra avoir mis en place un dispositif permettant de s'assurer que le cours de ses parts ne s'écarte pas sensiblement de sa valeur liquidative.

Article 6 : Le dépositaire

Le dépositaire assure les missions qui lui incombent en application des lois et règlements en vigueur ainsi que celles qui lui ont été contractuellement confiées par la société de gestion. Il doit notamment s'assurer de la régularité des décisions de la société de gestion. Il doit, le cas échéant, prendre toutes mesures conservatoires qu'il juge utiles. En cas de litige avec la société de gestion, il en informe l'Autorité des marchés financiers.

Article 7 : Le commissaire aux comptes

Un commissaire aux comptes est désigné pour six exercices, après accord de l'Autorité des marchés financiers, par le Conseil de surveillance de la société de gestion.

Il certifie la régularité et la sincérité des comptes.

Il peut être renouvelé dans ses fonctions.

Le commissaire aux comptes est tenu de signaler dans les meilleurs délais à l'Autorité des marchés financiers tout fait ou toute décision concernant l'organisme de placement collectif en valeurs mobilières dont il a eu connaissance dans l'exercice de sa mission, de nature :

- 1° à constituer une violation des dispositions législatives ou réglementaires applicables à cet organisme et susceptible d'avoir des effets significatifs sur la situation financière, le résultat ou le patrimoine ;
- 2° à porter atteinte aux conditions ou à la continuité de son exploitation ;
- 3° à entraîner l'émission de réserves ou le refus de la certification des comptes.

Les évaluations des actifs et la détermination des parités d'échange dans les opérations de transformation, fusion ou scission sont effectuées sous le contrôle du commissaire aux comptes.

Il apprécie tout apport en nature sous sa responsabilité.

Il contrôle l'exactitude de la composition de l'actif et des autres éléments avant publication.

Les honoraires du commissaire aux comptes sont fixés d'un commun accord entre celui-ci et la société de gestion au vu d'un programme de travail précisant les diligences estimées nécessaires.

Il atteste les situations servant de base à la distribution d'acomptes.

Ses honoraires sont compris dans les frais de gestion.

Article 8 : Les comptes et le rapport de gestion

À la clôture de chaque exercice, la société de gestion, établit les documents de synthèse et établit un rapport sur la gestion du fonds pendant l'exercice écoulé.

La société de gestion établit, au minimum de façon semestrielle et sous contrôle du dépositaire, l'inventaire des actifs de l'OPC.

La société de gestion tient ces documents à la disposition des porteurs de parts dans les quatre mois suivant la clôture de l'exercice et les informe du montant des revenus auxquels ils ont droit : ces documents sont, soit transmis par courrier à la demande expresse des porteurs de parts, soit mis à leur disposition à la société de gestion.

TITRE III - MODALITES D'AFFECTATION DES RESULTATS

Article 9 : Modalités d'affectation du résultat et des sommes distribuables

Le résultat d'un OPCVM comprend le revenu net, les plus et moins-values réalisées nettes de frais et les plus et moins-values latentes nettes. Le revenu net est égal au montant des intérêts, arrérages, primes et lots, dividendes, rémunération prévue à l'article [L. 225-45](#) du code de commerce et tous autres produits relatifs aux titres constituant le portefeuille, majoré du produit des sommes momentanément disponibles et diminué du montant des frais de gestion et de la charge des emprunts.

Les sommes distribuables sont constituées par :

1° le résultat net augmenté du report à nouveau et majoré ou diminué du solde du compte de régularisation des revenus;

2° les plus-values réalisées, nettes de frais, diminuées des moins-values réalisées, nettes de frais, constatées au cours de l'exercice, augmentées des plus-values nettes de même nature constatées au cours d'exercices antérieurs n'ayant pas fait l'objet d'une distribution ou d'une capitalisation et diminuées ou augmentées du solde du compte de régularisation des plus-values.

Les sommes mentionnées aux 1° et 2° peuvent être distribuées, en tout ou partie, indépendamment l'une de l'autre. Les modalités précises d'affectation des sommes distribuables sont définies dans le prospectus.

TITRE IV - FUSION – SCISSION – DISSOLUTION – LIQUIDATION

Article 10 : Fusion - Scission

La société de gestion peut soit faire apport, en totalité ou en partie, des actifs compris dans le fonds à un autre OPCVM, soit scinder le fonds en deux ou plusieurs autres fonds communs.

Ces opérations de fusion ou de scission ne peuvent être réalisées qu'après que les porteurs en ont été avisés. Elles donnent lieu à la délivrance d'une nouvelle attestation précisant le nombre de parts détenues par chaque porteur.

Article 11 : Dissolution - Prorogation

Si les actifs du fonds demeurent inférieurs, pendant trente jours, au montant fixé à l'article 2 ci-dessus, la société de gestion en informe l'Autorité des marchés financiers et procède, sauf opération de fusion avec un autre fonds commun de placement, à la dissolution du fonds.

La société de gestion peut dissoudre par anticipation le fonds ; elle informe les porteurs de parts de sa décision et à partir de cette date les demandes de souscription ou de rachat ne sont plus acceptées.

La société de gestion procède également à la dissolution du fonds en cas de demande de rachat de la totalité des parts, de cessation de fonction du dépositaire, lorsqu'aucun autre dépositaire n'a été désigné, ou à l'expiration de la durée du fonds, si celle-ci n'a pas été prorogée.

La société de gestion informe l'Autorité des marchés financiers par courrier de la date et de la procédure de dissolution retenue. Ensuite, elle adresse à l'Autorité des Marchés Financiers le rapport du commissaire aux comptes.

La prorogation d'un fonds peut être décidée par la société de gestion en accord avec le dépositaire. Sa décision doit être prise au moins 3 mois avant l'expiration de la durée prévue pour le Fonds et portée à la connaissance des porteurs de parts et de l'Autorité des Marchés Financiers.

Article 12 : Liquidation

En cas de dissolution, la société de gestion assume les fonctions de liquidateur ; à défaut, le liquidateur est désigné en justice à la demande de toute personne intéressée. Ils sont investis à cet effet, des pouvoirs les plus étendus pour réaliser les actifs, payer les créanciers éventuels et répartir le solde disponible entre les porteurs de parts en numéraire ou en valeurs.

Le commissaire aux comptes et le dépositaire continuent d'exercer leurs fonctions jusqu'à la fin des opérations de liquidation.

TITRE V - CONTESTATION

Article 13 : Compétence - Election de domicile

Toutes contestations relatives au fonds qui peuvent s'élever pendant la durée de fonctionnement de celui-ci, ou lors de sa liquidation, soit entre les porteurs de parts, soit entre ceux-ci et la société de gestion ou le dépositaire, sont soumises à la juridiction des tribunaux compétents.

Dénomination du produit : EURO VALEUR ISR M

LEI : 9695004Z0ZW0NBCEQI43

Caractéristiques environnementales et/ou sociales

Par investissement durable on entend un investissement dans une activité économique qui contribue à un objectif environnemental ou social, pour autant qu'il ne cause pas de préjudice important à aucun de ces objectifs et que les sociétés bénéficiaires des investissements appliquent des bonnes pratiques de bonne gouvernance.

La **taxinomie de l'UE** est un système de classification institué par le règlement (UE) 2020/852 qui dresse une liste d'**activités économiques durables sur le plan environnemental**. Ce règlement n'adresse pas de liste d'activités économique durables sur le plan social. Les investissements durables ayant un objectif environnemental ne sont pas nécessairement alignés sur la taxinomie.

Ce produit financier a-t-il un objectif d'investissement durable ?

Oui

Il réalisera un minimum d'**investissements durables ayant un objectif environnemental** : ____ %

dans des activités économiques qui sont considérées comme durables sur le plan environnemental au titre de la taxinomie de l'UE

dans des activités économiques qui ne sont pas considérées comme durables sur le plan environnemental au titre de la taxinomie de l'UE

Il réalisera un minimum d'**investissements durables ayant un objectif social** : ____ %

Non

Il **promeut des caractéristiques environnementales et sociales (E/S)** et, bien qu'il n'ait pas pour objectif l'investissement durable, il contiendra une proportion minimale de ____ % d'investissements durables

ayant un objectif environnemental dans des activités économiques qui sont considérées comme durables sur le plan environnemental au titre de la taxinomie de l'UE

ayant un objectif environnemental dans des activités économiques qui ne sont pas considérées comme durables sur le plan environnemental au titre de la taxinomie de l'UE

ayant un objectif social

Il promeut des caractéristiques E/S, mais **ne réalisera pas d'investissements durables**



Quelles caractéristiques environnementales et/ou sociales sont promues par ce produit financier ?

Les **indicateurs de durabilité** évaluent la mesure dans laquelle les caractéristiques environnementales ou sociales promues par le produit financier sont atteintes.

Le Fonds EURO VALEUR ISR M (ci-après le « Fonds ») promeut des caractéristiques environnementales et sociales en investissant dans des émetteurs qui ont de bonnes pratiques environnementales, sociales et de gouvernance.

Pour ce faire, le Fonds sera investi à tout moment à 75% dans des actions des pays de l'Union Européenne éligibles au PEA, et, dans la zone Euro, pour 60% au moins. En outre, dans une limite de 25% de l'actif, le Fonds pourra être investi en toutes catégories de valeurs mobilières françaises ou étrangères, et notamment

en titres de créances et instruments du marché monétaire. Ces titres affichent les meilleures pratiques en termes de gestion des enjeux ESG propres à leur secteur d'activité, et ce conformément à la méthodologie de notation ESG de MSCI ESG Research.

Parmi les thèmes pris en compte dans la revue des bonnes pratiques ESG, peuvent être cités pour exemple :

- Environnement : les émissions carbone, le stress hydrique, la biodiversité, les émissions toxiques ou les déchets
- Social : gestion et développement du capital humain, santé et sécurité au travail, qualité produits, sécurité des données
- Gouvernance : indépendance du conseil d'administration, frais d'audit, politique de rémunération, éthique des affaires

L'indicateur de référence, Euro Stoxx® Large, est utilisé pour des objectifs de mesure de performance financière. Cet indicateur a été choisi indépendamment des caractéristiques environnementales et/ou sociales promues par le Fonds

● ***Quels sont les indicateurs de durabilité utilisés pour mesurer la réalisation de chacune des caractéristiques environnementales ou sociales promues par le produit financier ?***

Les indicateurs de durabilité utilisés pour mesurer la réalisation de chacune des caractéristiques environnementales et sociales promues par le Fonds sont :

- Le score ESG calculé selon la notation de MSCI ESG Research. Pour la méthode de calcul de ce score, se référer à la « Quels sont les éléments contraignants de la stratégie d'investissement utilisés pour sélectionner les investissements afin d'atteindre chacune des caractéristiques environnementales ou sociales promues par ce produit financier ? ».
- Le pourcentage d'entreprises les moins performantes en ESG exclues selon l'approche Best-in-Class (i.e. 20% de chaque secteur de l'univers d'investissement).

De plus, dans le cadre du Label ISR français attribué au Fonds, les deux indicateurs suivants de suivi de la performance ESG ont également été retenus :

- L'intensité carbone,
- La part d'administrateurs indépendants au sein des conseils d'administration.

● ***Quels sont les objectifs des investissements durables que le produit financier entend notamment poursuivre et comment les investissements effectués contribuent-ils à ces objectifs ?***

Non applicable.

● ***Dans quelle mesure les investissements durables que le produit financier entend partiellement réaliser ne causent-ils pas de préjudice important à un objectif d'investissement durable sur le plan environnemental ou social ?***

Non applicable.

La taxinomie de l'UE établit un principe consistant à « ne pas causer de préjudice important » en vertu duquel les investissements alignés sur la taxinomie ne devraient pas causer de préjudice important aux objectifs de la taxinomie de l'UE et qui s'accompagne de critères spécifiques de l'UE.

Le principe consistant à « ne pas causer de préjudice important » s'applique uniquement aux investissements sous-jacents au produit financier qui prennent en compte les critères de l'Union Européenne en matière d'activités économiques durables sur le plan environnemental. Les investissements sous-jacents à la portion restante de ce produit financier ne prennent pas en compte les critères de l'Union européenne en matière d'activités économiques durables sur le plan environnemental.

Tout autre investissement durable ne doit pas non plus causer de préjudice important aux objectifs environnementaux ou sociaux.



Ce produit financier prend-il en considération les principales incidences sur les facteurs de durabilité ?

Les principales incidences négatives

correspondent aux incidences négatives les plus significatives des décisions d'investissement sur les facteurs de durabilité liés aux questions environnementales, sociales et de personnel, au respect des droits de l'homme et à la lutte contre la corruption et les actes de corruption.

Oui

Non

Les méthodes d'évaluation par la Société de Gestion des sociétés investies sur chacune des principales incidences négatives liées aux facteurs de durabilité sont les suivantes :

Indicateur d'incidence négative		Élément de mesure
Indicateurs climatiques et autres indicateurs liés à l'environnement		
Emissions de gaz à effet de serre	1. Emissions de GES	Emissions de GES de niveau 1 Emissions de GES de niveau 2 Emissions de GES de niveau 3 Emissions totales des GES
	2. Empreinte carbone	Empreinte carbone (Émissions de GES de niveaux 1, 2 et 3 / EVIC)
	3. Intensité de GES des sociétés bénéficiaires des investissements	Intensité de GES des sociétés bénéficiaires des investissements (Émissions de GES de niveaux 1, 2 et 3 / CA)
	4. Exposition à des sociétés actives dans le secteur des combustibles fossiles	Part d'investissement dans des sociétés actives dans le secteur des combustibles fossiles
	5. Part de consommation et de production d'énergie non renouvelable	Part de la consommation et de la production d'énergie des sociétés bénéficiaires des investissements qui provient de sources d'énergie non renouvelables, par rapport à celle provenant de sources d'énergie renouvelables, exprimées en pourcentage du total des ressources d'énergie
	6. Intensité de consommation d'énergie par secteur à fort impact climatique	Consommation d'énergie en GWh par million d'euros de chiffre d'affaires des sociétés bénéficiaires d'investissements, par secteur à fort impact climatique

Biodiversité	7. Activités ayant une incidence négative sur des zones sensibles sur le plan de la biodiversité	Part des investissements effectués dans des sociétés ayant des sites/établissements situés dans ou à proximité de zones sensibles sur le plan de la biodiversité, si les activités de ces sociétés ont une incidence négative sur ces zones
Eau	8. Rejets dans l'eau	Tonnes de rejets dans l'eau provenant des sociétés bénéficiaires d'investissements, par million d'euros investi, en moyenne pondérée
Déchets	9. Ratio de déchets dangereux et de déchets radioactifs	Tonnes de déchets dangereux et de déchets radioactifs produites par les sociétés bénéficiaires d'investissements, par million d'euros investi, en moyenne pondérée
Indicateurs liés aux questions sociales, de personnel, de respect des droits de l'homme et de lutte contre la corruption et les actes de corruption		
Les questions sociales et de personnel	10. Violations des principes du Pacte mondial des Nations unies et des principes directeurs de l'OCDE	Part d'investissement dans des sociétés qui ont participé à des violations des principes du Pacte mondial des Nations unies ou des principes directeurs de l'OCDE à l'intention des entreprises multinationales
	11. Absence de processus et de mécanismes de conformité permettant de contrôler le respect des principes du Pacte mondial des Nations unies et de l'OCDE à l'intention des entreprises multinationales	Part d'investissement dans des sociétés qui n'ont pas de politique de contrôle du respect des principes du Pacte mondial des Nations unies ou des principes directeurs de l'OCDE à l'intention des entreprises multinationales, ni de mécanismes de traitement des plaintes ou des différends permettant de remédier à de telles violations
	12. Écart de rémunération entre hommes et femmes non corrigé	Écart de rémunération moyen non corrigé entre les hommes et les femmes au sein des sociétés bénéficiaires des investissements
	13. Mixité au sein des organes de gouvernance	Ratio femmes/hommes moyen dans les organes de gouvernance des sociétés concernées, en pourcentage du nombre total de membres
	14. Exposition à des armes controversées	Part d'investissement dans des sociétés qui participent à la fabrication ou à la vente d'armes controversées
Indicateurs climatiques, et autres indicateurs liés à l'environnement, supplémentaires		
Eau, déchets et autres matières	9. Investissement dans des sociétés productrices de produits chimiques	Part d'investissement dans des sociétés productrices de produits chimiques qui relèvent de l'annexe I, Division 20.2 du règlement (CE) n° 1893/2006
Indicateurs supplémentaires liées aux questions sociales et de personnel, de respect des droits de l'homme et de lutte contre la corruption et les actes de corruption		
Lutte contre la corruption et les actes de corruption	16. Insuffisance des mesures prises pour remédier au non-respect des normes de lutte contre la corruption et les actes de corruption	Part d'investissement dans des sociétés qui présentent des lacunes avérées quant à l'adoption de mesures pour remédier au non-respect de procédures et de normes de lutte contre la corruption et les actes de corruption

Pour plus d'information, veuillez-vous référer à la « *Déclaration relative aux Principales Incidences Négatives des décisions d'investissement sur les facteurs de durabilité* » disponible sur le site Internet de la Société de Gestion : <https://www.ofi-invest-am.com/finance-durable>



Quelle est la stratégie d'investissement suivie par ce produit financier ?

La stratégie d'investissement de ce Fonds vise à investir dans des émetteurs affichant les meilleures pratiques en termes de gestion des enjeux ESG propres à leur secteur d'activité, et ce conformément à la méthodologie de notation ESG de MSCI ESG Research.

Pour plus d'informations sur la stratégie d'investissement, se référer à la rubrique sur la stratégie d'investissement du prospectus.

La stratégie d'investissement guide les décisions d'investissement selon des facteurs tels que les objectifs d'investissement et de tolérance au risque.

Les pratiques de bonne gouvernance concernent des structures de gestion saines, les relations avec le personnel, la rémunération du personnel et le respect des obligations fiscales.

● **Quelles sont les contraintes définies dans la stratégie d'investissement utilisés pour sélectionner les investissements afin d'atteindre chacune des caractéristiques environnementales ou sociales promues par ce produit financier ?**

Les éléments contraignants de la stratégie d'investissement utilisés pour sélectionner les investissements permettant d'atteindre les caractéristiques environnementales et sociales promues par le Fonds sont les suivants :

L'univers d'investissement du Fonds comprend les valeurs composant l'indice MSCI EMU EMU IMI INDEX NET EUR.

Un filtre « Best-in-Class » est appliqué en ne sélectionnant que les entreprises les mieux notées dans leur secteur sur la base des notations du prestataire externe MSCI ESG Research. Ainsi, pour faire partie de l'univers d'investissement éligible, la société ne doit pas faire partie des derniers 20% de son secteur. Le référentiel de MSCI ESG Research identifie 35 critères appartenant à 10 thématiques, avec une différence de pondération des critères pour chaque secteur en fonction de leur matérialité pour celui-ci :

3 piliers	10 thèmes	35 critères, dont :
Environnement	Changement climatique	Emission de Carbone, efficacité énergétique, empreinte carbone, vulnérabilité au changement climatique
	Ressources naturelles	Stress hydrique, matières premières, biodiversité
	Pollution et déchets	Emissions toxique et déchet, déchets électroniques, déchets d'emballage
	Opportunités environnementales	Bâtiments verts, technologie verte, énergie renouvelable
Social	Capital humain	Santé et sûreté au travail, gestion du travail, développement du capital humain
	Responsabilité des produits	Qualité et sûreté des produits, sécurité des données, investissement responsable
	Opposition des parties prenantes	Approvisionnement controversée, relations avec la Communauté
	Opportunités sociales	Accès aux services de communication, accès aux services de santé, accès aux services de la finance
Gouvernance	Gouvernance d'entreprises	Conseil d'Administration, rémunération, structure, comptabilité
	Comportement des entreprises	Ethique des affaires, transparence fiscale

L'analyse des controverses est partie intégrante du processus d'analyse ESG : elle permet de confronter les déclarations et engagements de l'entreprise à ses pratiques. Cette analyse est réalisée de manière hebdomadaire.

Selon la politique de MSCI ESG Research, les données sous-jacentes au score ESG sont mises à jour au moins une fois tous les 18 mois.

Les actifs faisant l'objet d'une notation ESG représenteront au minimum 90% de l'actif. Dans la limite de 10% maximum de l'actif net, le gérant pourra sélectionner des valeurs ou des titres ne disposant pas d'un score ESG basé sur la notation MSCI ESG Research (tels que des titres de créance ou des sociétés non couvertes par l'analyse ESG de MSCI ESG Research).

De plus, le Fonds applique des politiques d'exclusion synthétisées dans le document dénommé « Politique d'investissement Exclusions sectorielles et normatives », disponible à l'adresse suivante : https://www.ofi-invest-am.com/pdf/ISR_politique-investissement_exclusions-sectorielles-et-normatives.pdf. Ces politiques d'exclusion sont également disponibles dans leur intégralité sur le site : <https://www.ofi-invest-am.com>.

● **Dans quelle proportion minimale le produit financier s'engage-t-il à réduire son périmètre d'investissement avant l'application de cette stratégie d'investissement ?**

Le taux minimal d'engagement correspond à l'exclusion dans chaque secteur de 20% des valeurs les moins bien notées en ESG par MSCI ESG Research à tout moment de l'univers d'investissement du Fonds.

● **Quelle est la politique mise en œuvre pour évaluer les pratiques de bonne gouvernance des sociétés dans lesquelles le produit financier investit ?**

Plusieurs moyens sont mis en œuvre pour évaluer les pratiques de bonne gouvernance des entreprises investies :

1. L'analyse des pratiques de gouvernance au sein de la notation basée sur les scores MSCI ESG Research : le Conseil d'Administration, la structure de rémunération, la comptabilité, l'éthique des affaires et la transparence fiscale sont des critères évalués dans le pilier Gouvernance
2. Le suivi hebdomadaire des controverses sociales et environnementales opéré par les équipes de la Société de Gestion.
3. La politique d'exclusion de la Société de Gestion liée au Pacte mondial des Nations unies, notamment à son principe n°10 : "Les entreprises sont invitées à agir contre la corruption sous toutes ses formes, y compris l'extorsion de fonds et les pots-de-vin »¹. Les entreprises qui font face à des controverses graves et/ou systémiques de manière récurrente ou fréquente sur ce principe et qui n'ont pas mis en place des mesures de remédiation appropriées, sont exclues de l'univers d'investissement.
4. La politique de vote et d'engagement actionnarial, pour les valeurs investies en actions. Elle s'appuie sur les normes de gouvernance les plus rigoureuses (principes de gouvernement d'entreprise du G20 et de l'OCDE, code de gouvernance AFEP MEDEF, etc.). D'une part, dans le cadre de la politique de vote, la Société de Gestion peut avoir recours à plusieurs actions dans le cadre des assemblées générales (dialogue, question écrite, dépôt de résolution, vote contestataire, etc.). De plus, la politique d'engagement se traduit par un dialogue avec certaines entreprises pour non seulement avoir un complément d'information sur sa stratégie RSE, mais aussi l'encourager à améliorer ses pratiques, notamment en matière de gouvernance. Cette politique d'engagement fait l'objet d'un processus d'escalade, qui peut également se traduire par un dépôt de résolution ou un vote contestataire.

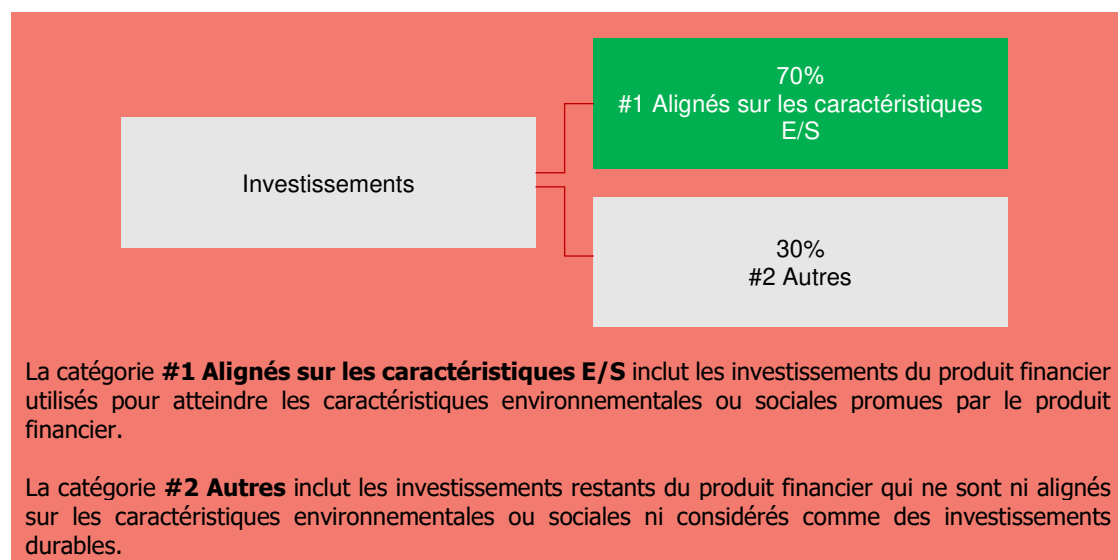


Quelle est l'allocation des actifs prévue pour ce produit financier ?

L'allocation des actifs décrit la part des investissements dans des actifs spécifiques.

Les activités alignées sur la taxinomie sont exprimées en % :

- du chiffre d'affaires pour refléter la proportion des revenus provenant des activités vertes des sociétés dans lesquelles le produit financier investit ;
- les dépenses d'investissement (CapEx) pour montrer les investissements verts réalisés par les sociétés dans lesquels le produit



Le Fonds a au moins 70% de son actif net constitué d'investissements contribuant à la promotion des caractéristiques environnementales et sociales (#1 Aligné avec les caractéristiques E/S).

Au sein de la poche #2 Autres :

- La part des valeurs ou des titres en portefeuille ne disposant pas d'un score ESG ne pourra excéder 10% maximum de l'actif du Fonds.

¹ <https://pactemondial.org/decouvrir/dix-principes-pacte-mondial-nations-unies/#lutte-contre-la-corruption>

financier investit, pour une transition vers une économie plus verte par exemple ;
- des dépenses d'exploitation (OpEx) pour refléter les activités opérationnelles vertes des sociétés dans lesquelles le produit financier a investi.

- Un maximum de 10% des investissements du Fonds sera constitué de liquidités et de produits dérivés.
- Le portefeuille pourra être investi jusqu'à 10% de l'actif net en parts ou actions d'OPC ne garantissant pas nécessairement la mise en œuvre d'une gestion de type ISR.

● **Comment l'utilisation des produits dérivés atteint-elle les caractéristiques environnementales ou sociales promues par le produit financier ?**

L'utilisation de produits dérivés ne visera pas l'atteinte de caractéristiques E/S. Pour autant, leur utilisation n'aura pas pour conséquence de dénaturer significativement ou durablement les caractéristiques environnementales et/ou sociales promues par le Fonds.

Pour être conforme à la taxinomie de l'UE, les critères applicables au **gaz fossile** comprennent des limitations des émissions et le passage à l'électricité d'origine renouvelable ou à des carburants à faible teneur en carbone d'ici la fin de 2035. En ce qui concerne **l'énergie nucléaire**, les critères comprennent des règles complètes en matière de sûreté nucléaire et gestion des déchets.

Les activités habilitantes permettent directement à d'autres activités de contribuer de manière substantielle à la réalisation d'un objectif environnemental.

Les activités transitoires sont des activités pour lesquelles il n'existe pas encore de solutions de remplacement sobres en carbone



Dans quelle proportion minimale les investissements durables ayant un objectif environnemental sont-ils alignés sur la taxinomie de l'UE ?

Le Fonds ne prend actuellement aucun engagement minimum en matière d'alignement de son activité avec le « Règlement Taxinomie ». En conséquence, le pourcentage minimum d'investissement aligné à la Taxinomie sur lequel s'engage le Fonds est de 0%.

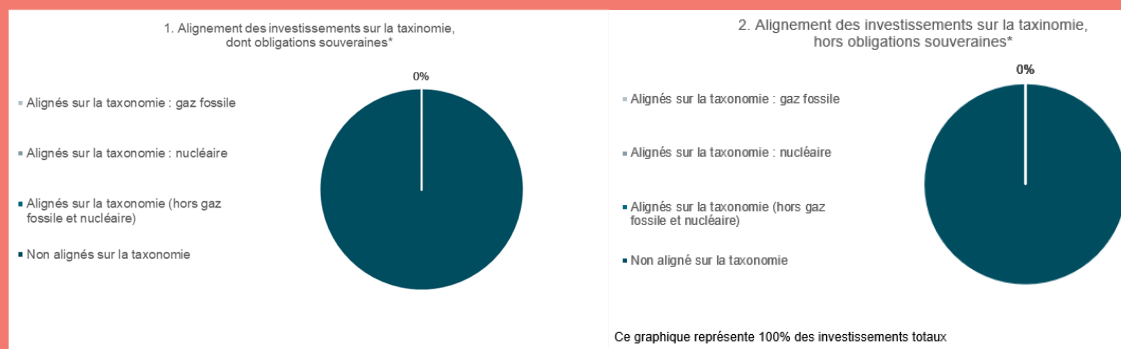
● **Le produit financier investit-il dans des activités liées au gaz fossile et/ou à l'énergie nucléaire qui sont conformes à la taxinomie de l'UE² ?**

Oui

- Dans le gaz fossile
- Dans l'énergie nucléaire

Non

Les deux graphiques ci-dessous font apparaître en vert le pourcentage minimal d'investissements alignés sur la taxinomie de l'UE. Etant donné qu'il n'existe pas de méthodologie appropriée pour déterminer l'alignement des obligations souveraines* sur la taxinomie, le premier graphique montre l'alignement sur la taxinomie par rapport à tous les investissements du produit financier, y compris les obligations souveraines, tandis que le deuxième graphique représente l'alignement sur la taxinomie uniquement par rapport aux investissements du produit financier autres que les obligations souveraines.



*Aux fins de ces graphiques, les « obligations souveraines » comprennent toutes les expositions souveraines.

² Les activités liées au gaz fossile et/ou au nucléaire ne seront conformes à la taxinomie de l'UE que si elles contribuent à limiter le changement climatique (« atténuation du changement climatique ») et ne causent de préjudice important à aucun objectif de la taxinomie de l'UE – voir la note explicative dans la marche de gauche.

L'ensemble des critères applicables aux activités économiques dans les secteurs du gaz fossile et de l'énergie nucléaire qui sont conformes à la taxinomie de l'UE sont définis dans le règlement délégué (UE) 2022/1214 de la Commission.

et, entre autres, dont les niveaux d'émission de gaz à effet de serre correspondent aux meilleures performances réalisables.

● **Quelle est la part minimale d'investissements dans des activités transitoires et habilitantes ?**

Il n'y a aucune part minimale d'investissements dans les activités transitoires et habilitantes.



Quelle est la proportion minimale d'investissements durables ayant un objectif environnemental qui ne sont pas alignés sur la taxinomie de l'UE ?

Non applicable.



Quelle est la proportion minimale d'investissements durables sur le plan social ?

Non applicable.



Quels sont les investissements inclus dans la catégorie « #2 Autres », quelle est leur finalité et des garanties environnementales ou sociales minimales s'appliquent-elles à eux ?

Ces investissements, qui ne sont effectués que dans des situations spécifiques et représentent un maximum de 20% des investissements du Fonds, consisteront en :

- Des liquidités et des produits dérivés qui se limitent à des situations spécifiques pour permettre de se couvrir ou de s'exposer ponctuellement aux risques du marché dans une limite totale de 10%
- Des valeurs ou des titres ne disposant pas d'un score ESG dans une limite de 10%.
- En parts ou actions d'OPC ne garantissant pas nécessairement la mise en œuvre d'une gestion de type ISR dans la limite de 10% de l'actif net du Fonds.

Bien que cette catégorie ne dispose pas d'une notation ESG et qu'aucune garantie minimale environnementale et sociale n'ait été mise en place, son utilisation n'aura pas pour conséquence de dénaturer significativement ou durablement les caractéristiques environnementales et/ou sociales promues par le Fonds



Un indice spécifique a-t-il été désigné comme indice de référence pour déterminer si ce produit financier est aligné avec les caractéristiques environnementales et/ou sociales qu'il promet ?

Non applicable.

Les **indices de référence** sont des indices permettant de mesurer si le produit financier atteint les caractéristiques environnementales ou sociales qu'il promet.



**Où puis-je trouver en ligne davantage d'informations spécifiques au produit ?
De plus amples informations sur le produit sont accessibles sur le site Internet :**

<https://www.myria-am.com/notre-gamme-de-fonds/>